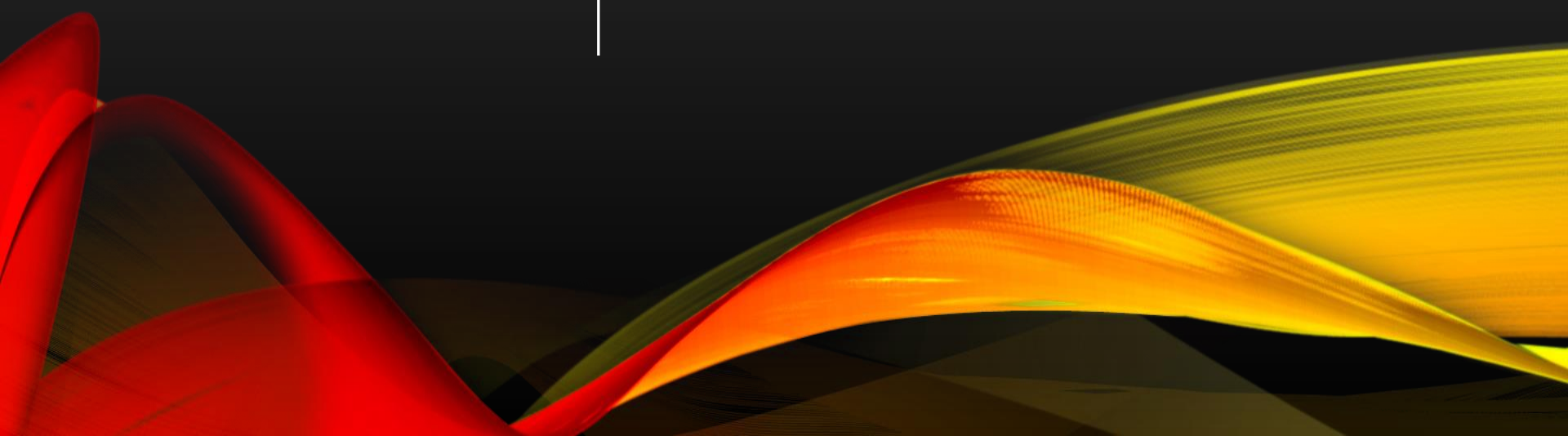


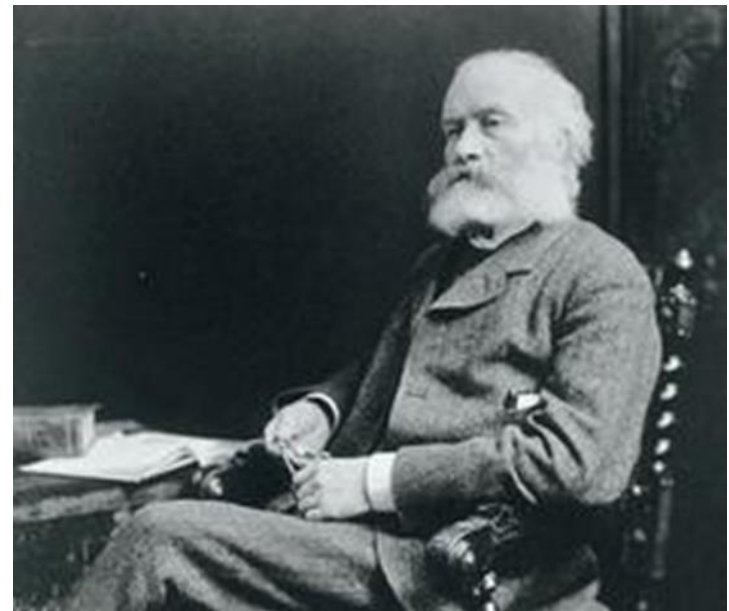
Construction
ferroviaire,
immigration,
industrialisation, les
syndicats et le
droit de vote des
femmes

L'IDENTITÉ CANADIENNE



CHEMIN DE FER

- Sanford Fleming a dirigé des aperçus à travers le Canada décidant d'un itinéraire qui prendrait le chemin de fer transcontinental à travers la rivière rouge chez Selkirk
- 1873- Le chemin de fer canadien pacifique (CP), mené par l'homme d'affaires Hugh Allan de Montréal, a gagné le contact pour construire un chemin de fer national.





CHEMIN DE FER

- John A. Macdonald est forcé de démissionner à cause des allégations d'une relation indécente entre son bureau et le CP. (Scandale Pacifique)
- Quand Macdonald revient au bureau en 1878 il va encore à une autre entreprise privée anonyme, menée par George Stephen, à accomplir la voie
- Winnipeg a convaincu la nouvelle compagnie de diriger la voie loin de Selkirk à Winnipeg.

CHEMIN DE FER

Les travailleurs sous
Cornelius VanHorne ont
étendu 10km de la voie par
jour dans les prairies.



Mené par Andrew
Onderdonk, à étendre
seulement 2m de la voie
par jour par les Rocheuses.

CHEMIN DE FER

Le travail était extrêmement difficile et dangereux et souvent les seuls hommes voulant terminer les travaux étaient les premières nations locales

Onderdonk a importé plus de 10,000 travailleurs chinois pour finir le chemin de fer.

Des travailleurs chinois ont été payés moins et étaient sujets à des attitudes nativistes.

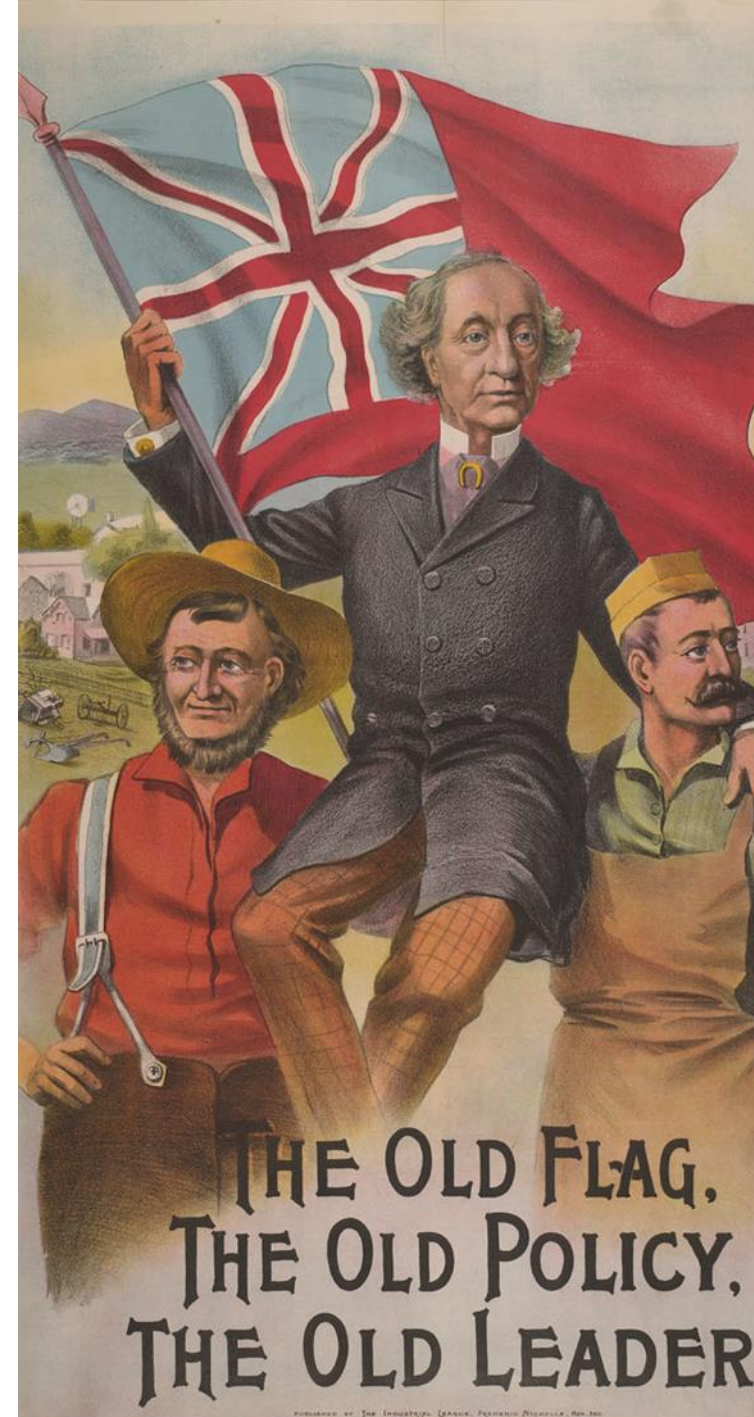


LE DERNIER POINT: CRAIGELLACHIE C.B. LE 7 NOVEMBRE, 1885

En photo: Donald Smith, President Chemin de fer Canadien Pacifique Sanford Fleming, William Van Horne, "Craigellachie Kid"

LA POLITIQUE NATIONALE

- En 1873, le monde est embourbée dans une dépression globale.
- John A. Macdonald développe une politique "nationale" pour stimuler l'économie canadienne et remporte l'élection de 1878 contre les libéraux de Mackenzie.



LA POLITIQUE NATIONALE

- La politique nationale de Macdonald était composé de trois parties principales :
 - Les tarifs protecteurs
 - Achèvement de le chemin de fer canadienne pacifique
 - Immigration a l'ouest





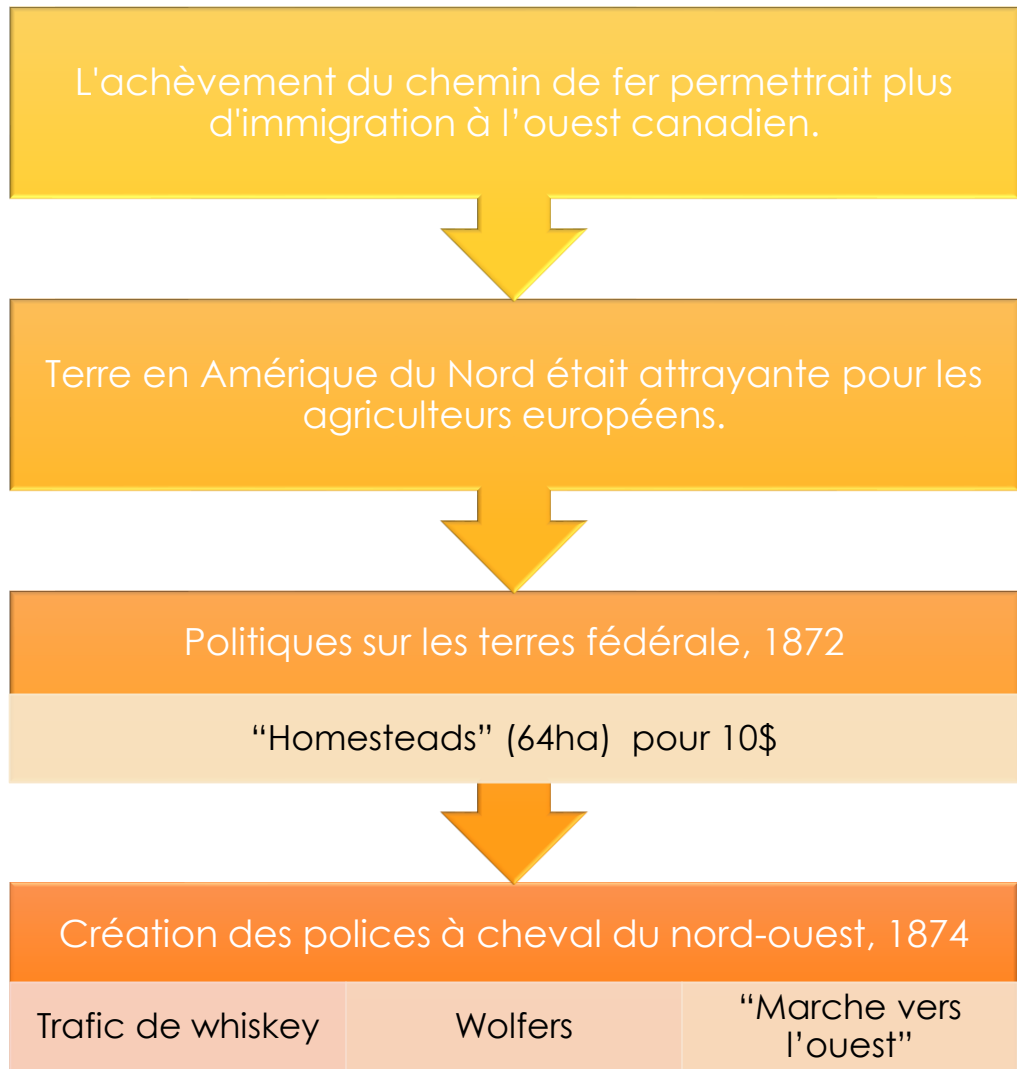
LA POLITIQUE NATIONALE

- Haut et bas tarifs (ou taxes) sur les importations visant à promouvoir l'achat de produits canadiennes.
- La politique bénéficiait les fabricants du Canada central.
- Ne bénéficie pas des producteurs de l'Atlantique ou de l'ouest canadien.
- Source de l'aliénation de l'Ouest (mécontentement)

LA POLITIQUE NATIONALE

- Chemin de fer Canadien Pacifique est terminé le 7 novembre 1885, au milieu de la controverse sur le scandale du Pacifique et de la résistance du Nord-Ouest
- Achèvement du chemin de fer Canadien Pacifique permettrait pour le troisième partie de la politique nationale

LA POLITIQUE NATIONALE



VAGUE D'IMMIGRATION MULTICULTURELLE

- Qui est venu?
 - Européens de l'Est (Russie, Ukraine, Allemagne, les Polonais, les Mennonites, Hutterites, Dukhabours, juifs, islandais, chinois)
- Pourquoi viennent-ils?
 - Fuyant la persécution religieuse et politique
- Où sont-ils établis?
 - Prairies (Steinbach, Gimli)
- Des détails importants:
 - Ouverture de l'Ouest, la croissance des villes, des ghettos, le racisme (taxe d'entrée), les politique de porte ouverte (Clifford Sifton), publicité



INDUSTRIALISATION ET L'AGRANDISSEMENT DES SYNDICATS

L'industrialisation accrue =
urbanisation accrue

- Industrialisation - application de la puissance mécanique sur le processus de production
- Urbanisation - le développement des villes

4 conditions qui ont rendu
l'industrialisation possible:

- Le marché du travail, le transport, la richesse, la politique gouvernementale favorable

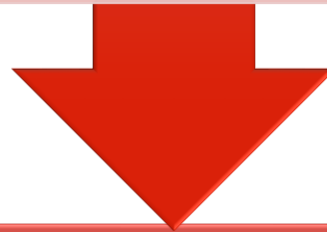
Effet majeur sur:

- La ferme, les villes, usines, mines frontrière
- Les femmes et les enfants

AGRANDISSEMENT DES SYNDICATS

Les syndicats ont été formés comme un moyen de répondre aux défis posés aux travailleurs de l'ère industrielle.

Syndicats - Organisations constituées par les travailleurs pour défendre leurs intérêts communs dans le lieu de travail, tels que de meilleurs salaires et conditions de travail plus sûres.

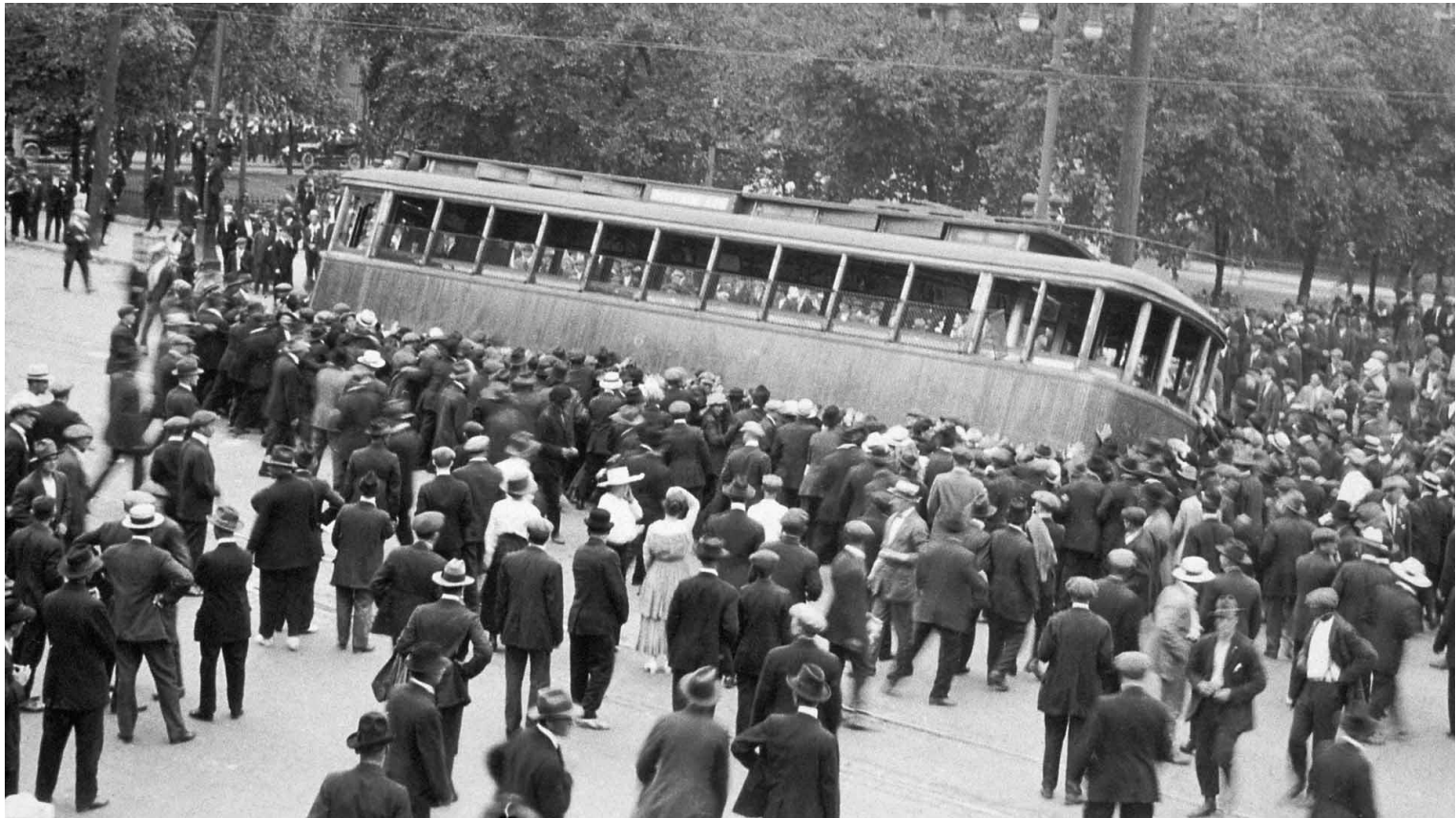


2 capacités syndicales importantes:

La négociation collective
- le droit des syndicats à
négocier les contrats des
travailleurs

Droit de grève

GRÈVE GÉNÉRALE DE WINNIPEG, 1919



AUTRES RÉPONSES À L'INDUSTRIALISATION

- Associations professionnelles
- Les coopératives (consommateurs, producteurs, financiers)
- Mouvement de réforme sociale (Social Gospel, l'interdiction / la tempérance)
- Mouvement suffrage des femmes (droit de vote)
 - Loi des électeurs militaires (1917), Loi des élections en temps de guerre
 - 1918 toutes les femmes canadiennes autorisées à voter (sauf quelques exceptions)
 - 1919 - Les femmes autorisées à se faire élire à la Chambre des communes
 - 1921 - Première femme député - Agnes MacPhail

AFFAIRE DES FEMMES NON RECONNUES CIVILEMENT

- Emily Murphy nommée première femme juge dans l'Empire britannique
- Borden n'aurait pas la nommer au Sénat parce qu'elle n'était pas une «personne qualifiée» en vertu de l'AANB.
- Cour suprême du Canada a accepté
- Comité judiciaire du Conseil privé en Angleterre a renversé
- Mackenzie King nommé Cairine Wilson la première femme sénateur, 1930



Dans le sens des horaires en partant du haut à gauche : Les Cinq femmes célèbres sont: Louise McKinney, Nellie McClung, Henrietta Muir Edwards, group shot, Irene Parlby and Emily Murphy. (Glenbow Archives)